

MAISONS FAMILIALES RURALES DE PROVENCE

# TOURNEZ LA PAGE VERS UN AVENIR DURABLE

Découvrez nos actions

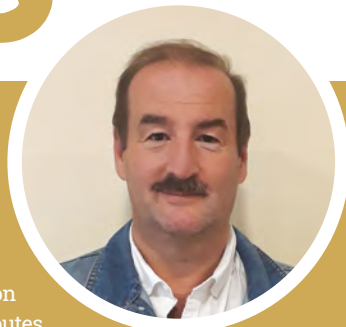


# MFR

CULTIVONS LES RÉUSSITES

[www.mfrprovence.fr](http://www.mfrprovence.fr)

# ÉDITOS



Le réseau des Maisons Familiales Rurales de Provence est, plus que jamais, totalement engagé en faveur du développement durable. La dynamique impulsée grâce à l'implication et la mobilisation des éco-délégués, des équipes pédagogiques et d'animation en MFR et dans les Fédérations ne cesse de se renforcer depuis plusieurs années. En atteste tout d'abord, bien sûr, cette année, la labélisation « Etablissement en Démarche de Développement Durable (E3D) » de toutes nos MFR Provençales.

En atteste, aussi, la multiplicité, la diversité et la richesse des projets de développement durable pilotés par les MFR en faveur de la protection de l'environnement, de l'écocitoyenneté, de la biodiversité et de l'agro écologie...

Notre slogan « donnons un avenir à la planète » s'inscrit donc pleinement dans les valeurs pédagogiques et citoyennes portées par notre réseau des Maisons Familiales Rurales.

**Gilles FAVALIER,**

Président de la Fédération Régionale des MFR de Provence

Tout a commencé par un appel à projets, une réunion entre collègues, des échanges sur nos pratiques et une volonté d'agir pour l'environnement.

Animé par la motivation, la ténacité, la persévérance, un noyau solidaire, s'est formé entre les MFR de Provence pour œuvrer sur les 3 piliers du développement durable : environnemental, économique et sociétal. Dès les premiers instants, c'est le collectif et le partage qui ont guidé et permis la mise en place du Comité de Pilotage Régional. En débutant par l'Agenda 21, le groupe s'est développé et orienté vers l'E3D (Etablissement en Démarche Développement Durable) pour désormais s'ouvrir à l'enseignement à produire autrement (EPA).

Aujourd'hui, toutes les MFR de Provence ont rejoint le groupe. Au-delà des richesses mutualisées par chacune d'entre elles, le groupe a su s'enrichir de professionnels extérieurs fidèles.

Convaincu que le développement durable signifie « espoir, lucidité, responsabilité et citoyenneté », notre groupe, récemment identifié « Copil E3D EPA », a le souci de mobiliser les apprenants, les familles et les partenaires à cette démarche.

Les projets réalisés prouvent que nous sommes sur un chemin proche du message de Pierre Rabhi « pour que l'humanité échappe à une catastrophe écologique, il nous appelle à une insurrection des consciences individuelles contre tout ce qui les aliène et qui détruit leur milieu de vie ».

**Référents E3D/EPA des MFR de Provence**

(Référents Etablissement en Démarche Développement Durable/Enseignement à Produire Autrement)



Les liens qui unissent le Crédit Agricole Alpes Provence et le réseau des 13 établissements des Maisons Familiales Rurales (MFR) situés en Région Sud sont historiques. Ils sont le fruit de valeurs et visions partagées, qui placent les hommes et les femmes de notre territoire au cœur de nos choix et de nos projets.

La formation et l'éducation des jeunes, métier premier des « Maisons », permet aux nouvelles générations de prendre leur juste place dans la société. Nous sommes présents pour les accompagner dans cette mission essentielle pour l'avenir.

Les MFR s'inscrivent dans une volonté de transmission des connaissances et des compétences, soucieuses d'offrir aux jeunes un bagage immédiatement adapté aux réalités et exigences du monde d'aujourd'hui et de demain.

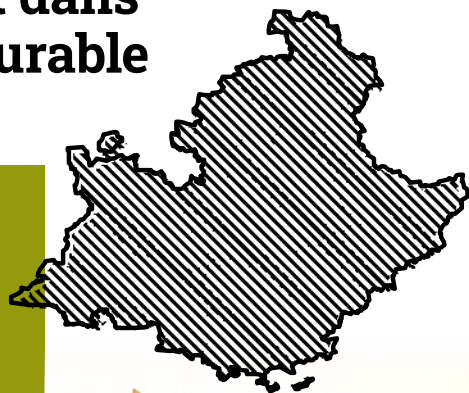
L'édition de ce livret pour Tourner la page vers un avenir durable, témoigne de cet ancrage. Il confirme les nouvelles orientations engagées en termes de formation bien sûr, mais plus largement d'une vision stratégique territoriale pour œuvrer à l'émergence d'une conscience écocitoyenne partagée. Nous y souscrivons avec enthousiasme.

Aux côtés des MFR et de tous les apprenants, notre raison d'être est d'Agir chaque jour dans votre intérêt et celui de la société. Bravo aux MFR de Provence pour leur engagement quotidien à la formation et à la réussite de nos jeunes.

**Patrick Sgro**

Directeur du Marché des Professionnels et de l'Agriculture

# Les MFR s'engagent dans le développement durable



Dans leur projet d'établissement, les MFR ont intégré le développement durable et ont déployé, dans les axes de formation, des objectifs pédagogiques liés à l'environnement, à l'éducation au monde et à la société.

Elles sont de plus en plus présentes sur leur territoire, valorisent les producteurs et agriculteurs locaux tout en s'appuyant sur des valeurs de respect et de solidarité.

La loi EGALIM, en vigueur depuis le 01 novembre 2019, les encourage à changer de comportement en composant des menus en respectant le « fait maison ».

Les MFR œuvrent sur la mise en place de la certification qualité « Qualiopi » et sur la labellisation RSO (Responsabilité Sociétale des Organisations).

Le travail collectif a permis la labellisation académique E3D des 13 MFR.



## SOMMAIRE

- 6 LE DÉVELOPPEMENT DURABLE AU CŒUR DES MFR
- 7 DES MFR ENGAGÉES AUTOUR DE LA BIODIVERSITÉ
- 10 DES MFR ENGAGÉES AUTOUR DE L'ALIMENTATION
- 13 DES MFR QUI S'ENGAGENT...
- 16 LES PROJETS
- 17 CHARTE ÉCO-RESPONSABLE
- 19 17 ODD (OBJECTIFS DÉVELOPPEMENT DURABLE)

# 1 LE DÉVELOPPEMENT DURABLE AU CŒUR DES MFR

Un réseau dynamique depuis 2012



Réunion des référents E3D/EPA



Cérémonie de remise des diplômes Etablissement en Démarche Développement Durable (E3D)

une formation des référents E3D et des éco-délégués



Télécharger la charte E3D  
**CLIQUEZ ICI**

Ou rendez-vous sur  
**www.mfrprovence.fr**  
Rubrique «**Nos spécificités**»  
> Développement durable

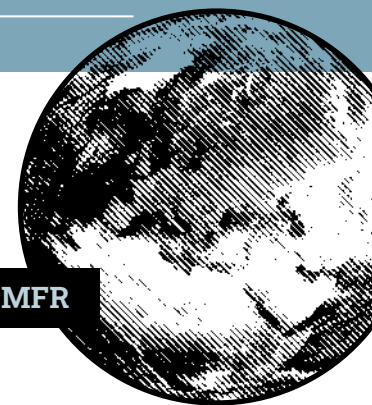
Concours et slogan développement durable inter-MFR

**MFR**  
CULTIVONS LES RÉUSSITES  
Formation par alternance  
Logo gagnant ▶  
Slogan gagnant :  
« **Donnons un avenir à la planète** »



# 2 DES MFR ENGAGÉES AUTOUR DE LA BIODIVERSITÉ

## « DONNONS UN AVENIR À LA PLANÈTE »



Découverte de l'environnement autour de ma MFR

**BARBENTANE : Sentier/nichoirs**

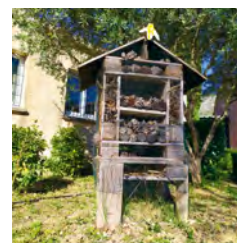
La MFR a mis en place un sentier de la biodiversité dans l'enceinte de l'établissement. Les objectifs sont de découvrir des espèces animales et végétales, de connaître son environnement afin de le comprendre.

**BLÉONE DURANCE : Clean walk**

Les jeunes d'une classe de 1<sup>ère</sup> SAPAT ont organisé un clean walk qui consiste en une marche pour nettoyer un espace. Les jeunes sont partis de la MFR et ont évolué le long d'un chemin de randonnée. L'objectif était d'analyser les déchets ramassés (paquets de cigarettes, alcool, emballages de produits industriels). Cela a permis de faire le lien entre des produits/aliments ayant un double impact : santé/environnement.

**MONTEUX : Marche verte**

Des marches vertes sont régulièrement organisées autour de la MFR, notamment sur les journées de cohésion dans les classes. Une occasion de prendre l'air qui réunit les jeunes autour d'un objectif commun, agir en faveur de la planète. Un moment également pour se rendre compte des nombreuses incivilités. Par exemple, la classe de 2<sup>nd</sup>e TCVA a organisé le projet « activités de pleine nature : santé et sécurité ».



**PUYLOUBIER : Hôtel à insectes**

Dans le cadre d'un EPI (enseignement pratique et interdisciplinaire) effectué avec les 4<sup>ème</sup>/3<sup>ème</sup> et dans la volonté de promouvoir la biodiversité nous avons construit un hôtel à insectes. Il est conçu pour accueillir les larves de certains insectes avant l'hiver. Il contribuera à enrichir la faune d'insectes auxiliaires et pollinisateurs des environs. Il sera ensuite entouré d'une zone fleurie pour garantir le taux de remplissage de l'hôtel.

## Les mains dans la terre

### LAMBESC : Création d'un sentier botanique

Germandrée petit chêne ou poilue, clématite flamette, plantin, vipérine, mouron des oiseaux, scabieuse maritime, molène, leuzée à cône, millepertuis sauvage ... sont une partie de ce que les jeunes peuvent repérer, observer puis étudier sur le sentier botanique.



### RICHERENCHES : Création d'une haie composite

Après avoir fait un diagnostic des espèces présentes sur le site de la MFR, les apprenants ont décidé de créer une haie composée de diverses essences favorables au développement des auxiliaires... Ils ont choisi d'imaginer une haie à partir de plants qu'ils ont eux-mêmes élevés : laurier, cyprès, photinia, troène, pittosporum. Au-delà des cours autour de la biodiversité que travaille chaque classe, l'exercice de ce projet va donner un exemple concret.



## Protection de la Faune

### VENTAVON : Création de mangeoires et partenariat avec la Ligue pour la Protection des Oiseaux (LPO)

La MFR est un refuge LPO depuis maintenant 2 ans. Cela s'inscrit dans une démarche éco-citoyenne et dans une démarche scientifique permettant d'être actif en faveur de la biodiversité.

Les élèves de 3<sup>ème</sup> ont créé des mangeoires en osier naturel pour les oiseaux qui ont été disposées dans la cour de l'établissement.

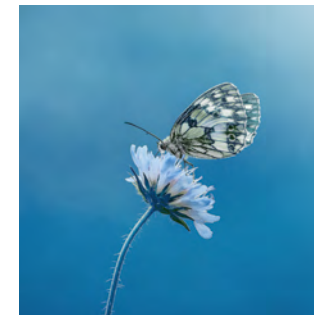


### ROUSSET : Journée Développement Durable

Cette démarche a pour objectifs de sensibiliser les apprenants au respect de la nature et l'entretenir, apprendre à trier, recycler, la citoyenneté, la diversité.

Lors de cette journée dédiée, les élèves, l'équipe et les parents d'élèves se retrouvent tous à la MFR pour se consacrer au Développement Durable.

À cette occasion, les élèves plantent des végétaux pour la sauvegarde de biodiversité, nettoient les abords de la MFR en profitant de l'opération « nettoisons la nature », améliorent des infrastructures avec la construction de certains éléments comme des bancs, des abris... et organisent un reportage photos et vidéos qui sera diffusé sur les réseaux sociaux.



## Agroécologie

### BOLLÈNE

L'agroécologie est à la fois une science, un ensemble de pratiques techniques et un mouvement social fondé sur les principes du respect de l'environnement et de la santé des populations.

Les MFR sont investies dans la protection de la biodiversité, la lutte contre le réchauffement climatique, la limitation du gaspillage et l'alimentation durable en sensibilisant les futurs écocitoyens de demain. Elles encouragent la parole et l'initiative des apprenants qu'elles accueillent sur les questions des transitions agroécologiques en mobilisant l'ensemble de la communauté éducative au travers du plan « Enseigner à Produire Autrement ».

En valorisant la pédagogie de l'alternance, en participant à des projets d'expérimentation et en développant des partenariats innovants, les Maisons Familiales Rurales favorisent l'essaimage des pratiques innovantes pour le développement durable des territoires.



Ici, les étudiants de la MFR participent à la mise en place et au suivi d'un vignoble agroécologique en haute biodiversité sur le site expérimental de la Chambre d'agriculture du Vaucluse. Ce dispositif a été mis en place dans le cadre des projets Diverviti et Ecophyto en partenariat notamment avec l'Université d'Avignon et des Pays du Vaucluse, l'Institut Méditerranée de Biodiversité et d'Ecologie ainsi que la Ligue de Protection des Oiseaux.

### ST MARTIN DE CRAU : Pastoralisme

Les élèves de la MFR ont créé une mascotte en matériaux nobles ou issu du recyclage. Le mouton BILLY symbolise l'importance de la Nature et le respect à avoir envers les animaux et la planète.

Issu de la collecte des déchets plastiques, cet objet a introduit l'idée du recyclage.



# 3 DES MFR ENGAGÉES AUTOUR DE L'ALIMENTATION

## « MFR POUR LA TERRE »

### Approvisionnement

#### MONTEUX : Approvisionnement local

La cantine poursuit sa volonté de s'approvisionner le plus localement possible. La recherche de producteurs locaux menée depuis plusieurs années fait qu'aujourd'hui le pain, les confitures, les compotes, les pâtes servies à la cantine sont issues de la région. La MFR travaille également avec Les jardins de Solène (Pernes-les-Fontaines) pour une partie de ses produits frais. Le plus : la livraison se fait désormais à vélo !

#### ST MARTIN DE CRAU : Panier des Alpilles et Foire d'automne

La MFR crée du lien entre les professionnels agricoles locaux et les familles par l'intermédiaire de la vente de paniers composés de produits frais et de saison.

La MFR souhaite aider les producteurs locaux, les jeunes agriculteurs issus de notre maison familiale rurale à animer le territoire local et la filière agricole « PRODUIRE AUTREMENT » mais aussi « CONSOMMER AUTREMENT »



#### ROUSSET : Un fruit à la récré

À chaque pause de la matinée, un fruit BIO est distribué à chaque élève. Celui-ci remplace les gâteaux industriels avec emballage individuel. Donc plus sain pour les élèves et pour la planète.

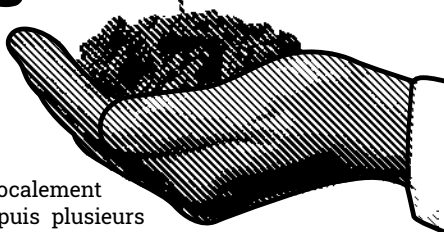
#### LA TOUR D'AIGUES : « Les fruits dans tous leurs états »

« Les fruits dans tous leurs états » est le résultat d'un Enseignement Pratique Interdisciplinaire mené en classe de 3<sup>ème</sup> où comme de vrais chefs cuisiniers les élèves doivent créer des plats à partir des fruits de saison et des produits locaux. Cette action permet de mettre en pratique des savoirs acquis dans différents modules afin de les réinvestir sous forme d'un projet éco-citoyen.



#### BOLLÈNE : Réfléchir à une alimentation durable et locale

La MFR participe à la relocalisation de l'alimentation, la découverte des productions du terroir (ici ail de Piolenc), la lutte contre le gaspillage alimentaire (pain à la demande, portions adaptées) ainsi que l'équilibre alimentaire (goûter fruit, gestion raisonnée des sucreries). La MFR mène une réflexion avec la cuisine centrale de la communauté des communes Rhône Lez Provence à la restauration responsable et à la valorisation des déchets issus de la cantine.



### Tri compost

#### RICHERENCHES : Consommation de pain écoresponsable

L'objectif est d'améliorer progressivement et durablement les pratiques d'alimentation chez les apprenants en luttant contre le gaspillage et en évitant la surconsommation. L'installation d'un point découpe baptisé « Consommation de Pain Responsable » permet aux alternants de couper le pain eux-mêmes en fonction de leurs besoins tout au long des repas.

Deux objectifs sont progressivement atteints :

- La prise de conscience : objectif 2 « Faim Zéro » des 17 ODD.
- La consommation responsable « je prends ce que j'ai besoin » - objectif 12 « Consommation et productions responsables » des 17 ODD également.



#### VENTAVON : Gaspillage alimentaire

Les élèves ont participé à une opération en partenariat avec l'association Ecoloc', contre le gaspillage alimentaire. Pendant plusieurs jours, les partenaires sont venus à chaque repas pour peser les déchets des convives et de la cuisine et ont fait part de leurs préconisations pour les réduire.

Un maître composteur est venu installer des composteurs à la sortie de la cuisine. Durant des repas, les élèves se sont organisés à tour de rôle pour aller vider les déchets aux composteurs.

#### LA ROQUE D'ANTHÉRON : Compost

Les élèves trient les déchets en utilisant trois poubelles : une pour les déchets alimentaires, une pour les préparations, et une pour le surplus de production et les déchets alimentaires des clients du restaurant d'application.



#### LAMBESC : Mon restau responsable



Grâce à une démarche engagée en 2017, les jeunes de la MFR bénéficient de repas élaborés majoritairement avec des produits locaux ou français, de repas 100% bio, certifiés qualité... Ils sont également sensibilisés au gaspillage et à l'empreinte « carbone et eau » de leurs repas.

#### PUYLOUBIER : Réalisation d'un compost à la MFR

La MFR a instauré le composteur afin de diminuer les déchets alimentaires et obtenir de l'humus (matière utilisée auprès des végétaux). Les élèves ont été sensibilisés au compostage.

Un « service compostage » a été mis en place pour les 4<sup>èmes</sup>/3<sup>èmes</sup> pour qu'ils y emmènent les épiluchures tous les matins et ainsi prendre l'habitude de trier leurs déchets.

## Production alimentaire

### **BARBENTANE : Fabrication de confitures**

La MFR valorise les productions agricoles locales. Les fruits sont cueillis en partie par les élèves puis cuisinés. Cette action a pour objectifs de créer des partenariats avec les producteurs locaux et permettre l'apprentissage de la saisonnalité. Les confitures sont vendues sur différents événements du territoire (marché de Noël, salon gourmand...) et les bénéfices sont utilisés pour des actions pédagogiques.



La mairie d'Eyragues autorise les élèves à récolter les olives au parc des poètes qu'ils amènent ensuite au moulin de St Jean à Fontvieille.

Afin de préparer au mieux le projet, les cours proposés en amont des récoltes traitent de la connaissance de l'olivier, le calcul de coût et de bénéfice, l'appréhension de la posture du vendeur. Après la création du packaging vient la vente des fioles sur le marché d'Eyragues. Chaque étape du projet permet la valorisation des qualités et compétences des élèves.

## Transmission pédagogique

### **BLÉONE DURANCE : TP cuisine enfant**

Les jeunes d'une classe de 2<sup>nd</sup>e SAPAT ont mis en place un partenariat avec un groupe d'enfants de l'IME autour de la cuisine. Les jeunes de la MFR ont participé à un atelier hebdomadaire de confection de pain à l'IME et les jeunes de l'IME ont réalisé un atelier confection de biscuits à la MFR.

Ces temps sont l'occasion d'apprendre à connaître l'autre autour d'une activité conviviale.



# 4 DES MFR QUI S'ENGAGENT

« SOLIDAIRE  
AUTREMENT,  
RÉUSSIR  
DURABLEMENT »

## Être citoyen

### **BARBENTANE : Cendrier ludique**

Mise en place d'un cendrier ludique et pédagogique en partenariat avec l'association Recyclop. Les mégots des élèves seront dorénavant collectés, traités et recyclés.



### **BLÉONE DURANCE : Partenariat avec association immigrés**

Les jeunes d'une classe de 3<sup>ème</sup> ont ramassé les olives de la commune avec des migrants puis ont vendu l'huile d'olive sur un marché de Noël. Les bénéfices de cette vente ont été reversés à l'association « Point rencontre » qui est également une structure de stage pour les jeunes de la MFR.

### **EYRAGUES : Non à la haine**



La communauté d'agglomération Terre de Provence a proposé à différents partenaires du territoire une exposition itinérante abordant le thème de la radicalisation de la haine et notamment sur les réseaux sociaux. 2 administrateurs et 2 salariés de la MFR ont été formés à l'accueil de cette exposition et à son animation. 3 classes de la MFR ont pu en profiter, les échanges ont été riches !



### **ROUSSET : Don du sang**

Participation de la MFR aux collectes des Dons du Sang organisées dans le village et organisation d'une collecte au sein de l'établissement.

Les objectifs sont nombreux : informer sur le parcours du sang, sensibiliser les élèves sur la nécessité de donner son sang, communiquer par la distribution de tracts dans le village, fabrication de pâtisseries à offrir aux donateurs et accueil des donateurs le jour J.

### **S'ouvrir aux autres**

#### **ST MARTIN DE CRAU : Semaine du bien vivre ensemble**

Il s'agit de réaffirmer certains principes de base, trop souvent oubliés « *Tous les êtres humains naissent libres et égaux en dignité et en droits* ».

Le respect de cette dignité due à chaque personne, implique la reconnaissance de droits fondamentaux comme l'éducation ou l'accès au travail. Les manifestations organisées à cette occasion nous invitent à modifier le regard que nous portons sur les personnes handicapées.



#### **LA TOUR D'AIGUES : Course contre la faim**



Chaque année, les élèves de la MFR s'engagent dans le cadre de leur parcours citoyen auprès d'« Action contre la faim » pour l'organisation d'une « course contre la faim » où chaque tour du parcours rapporte de l'argent pour le pays choisi par l'association. A cette occasion, les élèves interviennent dans chaque classe, font les démarches administratives (Mairie, pompiers, ...), sollicitent les médias, invitent des sportifs, d'autres écoles et les parents à participer, mais surtout ils sensibilisent tous ces acteurs à la problématique du développement inégal dans le monde et de la malnutrition.

### **Recyclage**

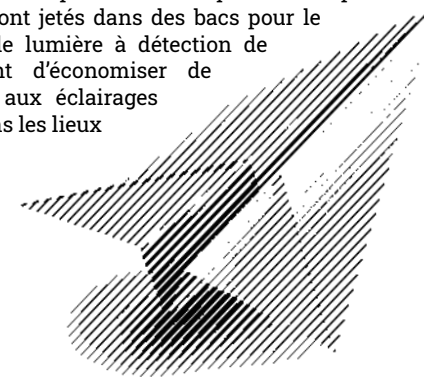
#### **RICHERENCHES : Atelier de recyclerie**

Les apprenants de la MFR travaillent sur la récupération de matériels scolaires déclassés. C'est ainsi qu'avec des chaises métalliques et des lattes de bois, ils confectionnent des bancs pour le foyer des étudiants. Dans un même temps un groupe de jeunes récupèrent des pots de peinture à la déchetterie et font des mélanges de couleurs pour donner un design moderne au matériel récupéré. Cette opération permet de donner une seconde vie au matériel et limiter les déchets. Un projet qui appelle la créativité des apprenants.



#### **LA ROQUE D'ANTHÉRON : Tri du papier/éclairages**

Installation de poubelles pour le papier dans chaque classe et dans les bureaux administratifs. Gestion et stockage par les élèves. Pesée des papiers récupérés tous les quatre mois par les élèves. Les papiers sont jetés dans des bacs pour le recyclage. Installation de lumière à détection de mouvements permettant d'économiser de l'énergie contrairement aux éclairages manuels notamment dans les lieux de vie communs.



### **Utilisation de produits locaux**

#### **MONTEUX : Coffret « 0 » déchet**

Les classes de 4<sup>ème</sup>, 3<sup>ème</sup> et 2<sup>ème</sup> se sont associées dans un projet commun. En physique-chimie, les élèves découvrent la fabrication de savons et déodorants solides. En veillée, avec les internes, nous recyclons draps, serviettes, collants pour créer des éponges et des lingettes lavables. Enfin, la création d'un coffret ou d'une pochette, toujours en matières recyclées, nous permet de valoriser les produits pour financer les sorties de fin d'année.

#### **VENTAVON : Création d'une cabane en osier**

Les élèves de Terminale Aménagement Paysager ont créé un kiosque en osier naturel pour aménager les espaces verts de l'école. Les objectifs pédagogiques de ce projet étaient de travailler en équipe autour de matériau local pour apprendre à utiliser des produits oubliés afin de créer des aménagements « autrement ». Cela a permis d'aborder les 3 R : Recycler, Réutiliser, Réduire. Cet aménagement se veut peu coûteux, réversible et évolutif.





# 5 LES PROJETS



## LA TOUR D'AIGUES : Lutte contre le changement climatique



La MFR participe durant deux années scolaires (2019 à 2021) à un projet ERASMUS + d'innovation pédagogique. Les élèves de chaque école participante, une de chaque pays, sont amenés à identifier des problématiques locales du territoire des Alpes liés au développement durable concernant l'agriculture, le tourisme, l'environnement et la biodiversité.

Les élèves devront proposer des solutions afin de sensibiliser les populations à ces problèmes (jeux, affichages, ...) voire d'y remédier. Au cours des rencontres, les jeunes pourront découvrir d'autres régions alpines (la Lombardie et la Haute-Carniole) et échanger sur leurs différents problèmes. Ils confronteront leurs points de vue afin de développer une conscience collective de la fragilité des écosystèmes dans le territoire des Alpes en Europe.

A l'issue de ce projet, un référentiel de compétences « développement durable » sera élaboré et une mallette pédagogique sera mise à disposition des enseignants et des collectivités des trois pays.

## LA ROQUE D'ANTHÉRON : Visite de jardins

Projet d'un jardin aromatique pédagogique avec l'utilisation du compost.

Gestion par les Jardiniers-Paysagistes pour la rentrée 2021.

Projet de développer et diversifier les espaces verts en repensant l'organisation et la gestion. (Formateur en CAPA Jardinier-Paysagiste).

## EYRAGUES : Parc de plantes mellifères

Le projet consiste à sensibiliser aux enjeux des plantes mellifères et promouvoir des pratiques durables individuelles et collectives de préservation des pollinisateurs ici et ailleurs.

Il s'agit d'organiser une journée ouverte à tout public. Au cours de cette journée seront présentées des ruches, des ateliers de plantes mellifères, des ateliers miel, des posters explicatifs, des jeux éducatifs, et un goûter avec des produits locaux.

Dans le cadre de ce projet, les élèves participeront aussi à des visites du parc.

## LAMBESC : Un livret d'accueil pour les nouveaux arrivants

La MFR envisage de réaliser, avec une classe de 4<sup>ème</sup>, un livret d'accueil pour les nouveaux arrivants. Celui-ci sera écrit par eux-mêmes et s'adressera à des jeunes de leur âge. Les jeunes sont partis de ce qu'ils ont découvert à la MFR et ce qui leur plaît, ce qui est différent par rapport aux établissements d'où ils viennent.

Dans sa feuille de route, le comité de pilotage E3D-EPA a pour objectif de travailler sur l'agroécologie, l'enseignement à produire autrement, la biodiversité, la loi Egalim... Les 17 ODD (Objectifs De Développement Durable) seront le fil conducteur des actions.

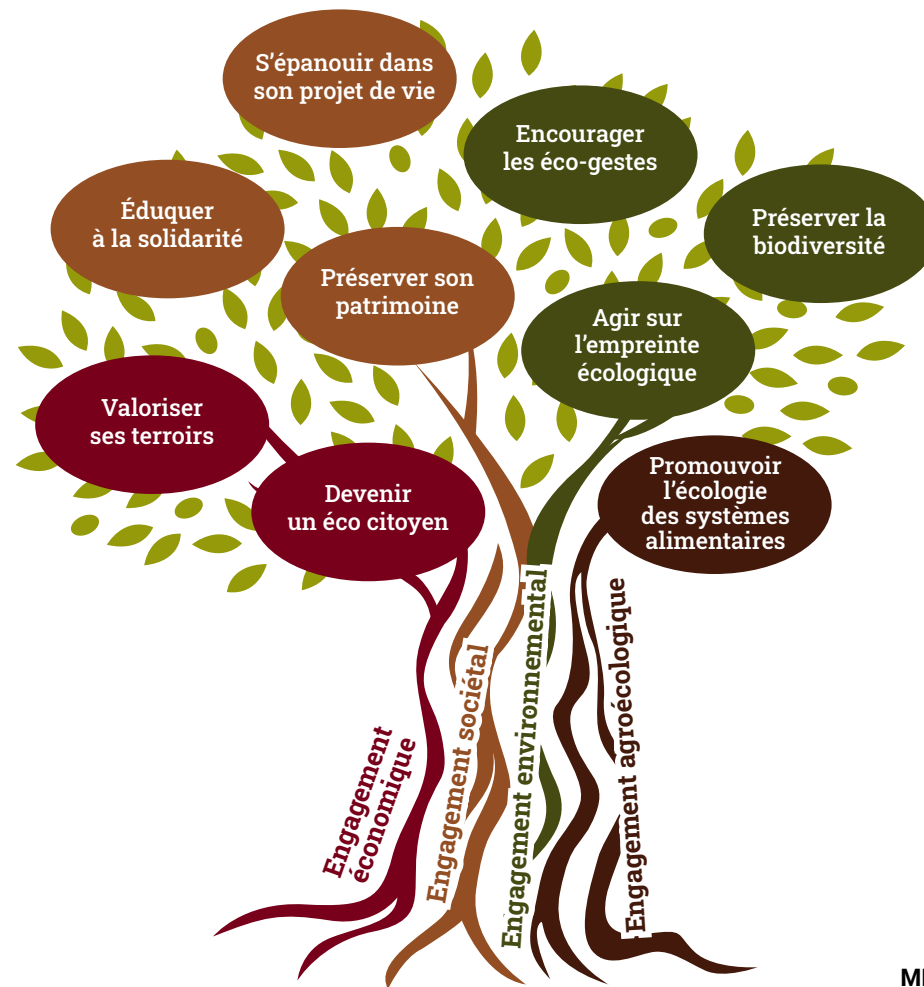


# CHARTRE ECO-RESPONSABLE



«Un jour, dit la légende, il y eut un immense incendie de forêt. Tous les animaux terrifiés, atterrés, observaient impuissants le désastre. Seul le petit colibri s'activait, allant chercher quelques gouttes avec son bec pour les jeter sur le feu. Après un moment, le tatou, agacé par cette agitation dérisoire, lui dit : «Colibri ! Tu n'es pas fou? Ce n'est pas avec ces gouttes d'eau que tu vas éteindre le feu !» Et le colibri lui répondit : « Je le sais, mais je fais ma part».

La légende du colibri - rapportée par Pierre RABHI



**ON PEUT AUSSI AVOIR LA  
MAIN VERTE**

**AU VOLANT**

**D'UN VÉHICULE PROPRE.**

> **Financement de votre véhicule vert**

> **Avance de votre prime à la conversion**

> **Location avec Option d'Achat (LOA)**

Contactez-nous au 04 95 05 52 29 pour obtenir plus  
d'informations.

Un crédit vous engage et doit être remboursé.  
Vérifiez vos capacités de remboursement avant de  
vous engager.

Caisse Régionale de Crédit Agricole Mutuel Alpes Provence - société  
coopérative à capital variable, agréée en tant qu'établissement de crédit -  
Siège social : 25 Chemin des Trois Cyprès 13097 Aix en Provence Cedex 2 -  
381 976 448 RCS Aix. Société de courtage d'assurance immatriculée au  
registre des intermédiaires en Assurance sous le numéro 07 019 231.



# POUR UNE PLANÈTE SOLIDAIRE

## AGENDA 2030, 17 OBJECTIFS

Les Objectifs de Développement Durable (ODD) ont été adoptés par l'Organisation des Nations unies. Ils constituent l'Agenda 2030 qui associe à chaque objectif des cibles à atteindre à l'horizon 2030, en vue d'« éradiquer la pauvreté, protéger la planète et garantir la prospérité pour tous ».

Voici la liste de ces 17 ODD.



1 **ÉRADICER LA PAUVRETÉ**  
Éradiquer la pauvreté sous toutes ses formes et partout dans le monde



2 **FIN DE LA FAIM**  
Fin de la faim, réaliser la sécurité alimentaire, améliorer la nutrition et promouvoir une agriculture durable



3 **BONNE SANTÉ ET BIEN-ÊTRE**  
Assurer une vie saine et promouvoir le bien-être pour tous à tous les âges



4 **ÉDUCATION DE QUALITÉ**  
Assurer une éducation de qualité, inclusive et équitable et promouvoir des opportunités d'apprentissage pour tous tout au long de la vie



5 **ÉGALITÉ ENTRE LES SEXES**  
Réaliser l'égalité du genre et l'autonomisation des femmes et des filles



6 **EAU PROPRE ET ASSAINISSEMENT**  
Garantir l'accès de tous à l'eau et à l'assainissement et assurer une gestion durable des ressources en eau



7 **ÉNERGIE PROPRE ET BON COÛT ABORDABLE**  
Accélérer l'accès à une énergie abordable, fiable, durable et moderne pour tous



8 **TRAVAIL DÉCENT ET CROISSANCE ÉCONOMIQUE**  
Promouvoir une croissance économique soutenue, inclusive et durable, le plein emploi productif et un travail décent pour tous



9 **INDUSTRIE, INNOVATION ET INFRASTRUCTURE**  
Construire une infrastructure résiliente, promouvoir une industrialisation inclusive et durable et favoriser l'innovation



10 **INÉGALITÉS RÉDUITES**  
Réduire les inégalités dans et entre les pays



11 **VILLES ET COMMUNAUTÉS DURABLES**  
Rendre les villes et les établissements humains inclusifs, sûrs, résilients et durables



12 **CONSUMATION ET PRODUCTION RESPONSABLES**  
Assurer des modes de consommation et de production durables



13 **MESURES RELATIVES À LA LUTTE CONTRE LES CHANGEMENTS CLIMATIQUES**  
Prendre des mesures urgentes pour lutter contre le changement climatique et ses impacts



14 **VIE AQUATIQUE**  
Conserver et utiliser durablement les océans, les mers et les ressources marines pour le développement durable



15 **VIE TERRESTRE**  
Protéger, restaurer et promouvoir l'utilisation durable des écosystèmes terrestres, la gestion durable des forêts, lutte contre la désertification et stopper et inverser la dégradation des terres et la perte de la biodiversité



16 **PAIX, JUSTICE ET INSTITUTIONS EFFICACES**  
Promouvoir des sociétés pacifiques et inclusives pour le développement durable, permettre un accès à la justice pour tous et bâtir des institutions efficaces, redevables et inclusives à tous les niveaux



17 **PARTENARIATS POUR LA RÉALISATION DES OBJECTIFS**  
Renforcer les moyens de mise en œuvre et revitaliser le partenariat mondial pour le développement durable

# LES MFR DE PROVENCE



## **MFR LA MONTAGNETTE**

1764, Quartier des carrières  
13570 BARBENTANE  
04 90 95 50 04 - [mfr.barbentane@mfr.asso.fr](mailto:mfr.barbentane@mfr.asso.fr)  
[www.mfr-barbentane.com](http://www.mfr-barbentane.com)

## **MFR DE HAUT VAUCLUSE**

Château de Bellevue - 1, rue de Montsoleil  
84500 BOLLÈNE  
04 86 71 00 75 - [mfr.hautvaucluse@mfr.asso.fr](mailto:mfr.hautvaucluse@mfr.asso.fr)  
[www.mfr-hautvaucluse.com](http://www.mfr-hautvaucluse.com)

## **MFR BLÉONE DURANCE**

2 Place Péchiney  
04600 SAINT-AUBAN  
04 92 62 10 89 - [mfr.bleonedurance@mfr.asso.fr](mailto:mfr.bleonedurance@mfr.asso.fr)  
[www.mfr04.fr](http://www.mfr04.fr)

## **MFR BEAUCHAMP**

164, Draille de Beauchamp  
13630 EYRAGUES  
04 90 94 14 95 - [mfr.eyragues@mfr.asso.fr](mailto:mfr.eyragues@mfr.asso.fr)  
[www.mfr-eyragues.com](http://www.mfr-eyragues.com)

## **MFR LA ROQUE D'ANTHÉRON**

Chemin de la Dévalade  
Quartier des Carraires – BP 15  
13640 LA ROQUE D'ANTHÉRON  
04 42 50 41 27 - [mfr.laroque@mfr.asso.fr](mailto:mfr.laroque@mfr.asso.fr)  
[www.mfr-laroque.com](http://www.mfr-laroque.com)

## **MFR LA TOUR D'AIGUES**

Quartier La Ferrage – 27, chemin de Verdache  
84240 LA TOUR D'AIGUES  
04 90 07 40 72 - [mfr.latour@mfr.asso.fr](mailto:mfr.latour@mfr.asso.fr)  
[www.mfr-latourdaigues.com](http://www.mfr-latourdaigues.com)

## **MFR GARACHON**

Domaine de Garachon  
13410 LAMBESC  
04 42 57 19 57 - [mfr.lambesc@mfr.asso.fr](mailto:mfr.lambesc@mfr.asso.fr)  
[www.garachon.org](http://www.garachon.org)

## **MFR LA DENOVES**

425, petite route de Carpentras  
84170 MONTEUX  
04 90 66 20 81 - [mfr.montoux@mfr.asso.fr](mailto:mfr.montoux@mfr.asso.fr)  
[www.mfr-montoux.org](http://www.mfr-montoux.org)

## **MFR PUYLOUBIER**

213 avenue Henri Froidfond  
13114 PUYLOUBIER  
04 42 66 32 09 - [mfr.puylobier@mfr.asso.fr](mailto:mfr.puylobier@mfr.asso.fr)  
[www.mfr-puylobier.com](http://www.mfr-puylobier.com)

## **MFR ENCLAVE DES PAPES**

85, chemin des Abeillers  
84600 RICHERENCHES  
04 90 28 00 21  
[mfr.richerences@mfr.asso.fr](mailto:mfr.richerences@mfr.asso.fr)  
[www.mfr-richerences.org](http://www.mfr-richerences.org)

## **MFR ROUSSET**

Quartier Le Plan – BP 54  
13790 ROUSSET SUR ARC  
04 42 66 35 49 - [mfr.rousset@mfr.asso.fr](mailto:mfr.rousset@mfr.asso.fr)  
[www.mfr-rousset.com](http://www.mfr-rousset.com)

## **MFR RHÔNE ALPILLES**

2, rue de la Garrigue  
13310 SAINT MARTIN DE CRAU  
04 90 49 17 52  
[mfr.rhone-alpilles@mfr.asso.fr](mailto:mfr.rhone-alpilles@mfr.asso.fr)  
[www.mfr-rhonealpilles.com](http://www.mfr-rhonealpilles.com)

## **MFR MONTAGNE 05**

Valenty - 200, chemin de la MFR  
05300 VENTAVON  
04 92 66 41 15 - [mfr.ventavon@mfr.asso.fr](mailto:mfr.ventavon@mfr.asso.fr)  
[www.mfr-ventavon.com](http://www.mfr-ventavon.com)

« L'AVENIR EST  
ENTRE NOS MAINS »

